

# PASAPORTE SOLIDARIO

ORIENTACIONES PARA  
O PROFESORADO



XUNTA  
DE GALICIA



Neste curso 25-26 o Pasaporte Solidario sofre unha serie de cambios en relación ao modelo anterior coa finalidade de converter ao Pasaporte Solidario nunha ferramenta ao servizo dos centros educativos para que o alumnado desenvolva unha reflexión ao redor da súa acción solidaria ao longo do curso.

É por iso que interconectamos o Pasaporte Solidario cos diferentes proxectos ou actividades solidarias que impulsades desde os vosos centros e, desta forma, o Pasaporte convértese no pretexto perfecto para facer consciente e tanxible o valor do traballo solidario e a acción voluntaria que alumnado e profesorado impulsades ao longo dun curso escolar.

A continuación pasamos a describir o obxectivo de cada parte que configura o Pasaporte Solidario:

## PARTE 1

### A PERSOA SOLIDARIA

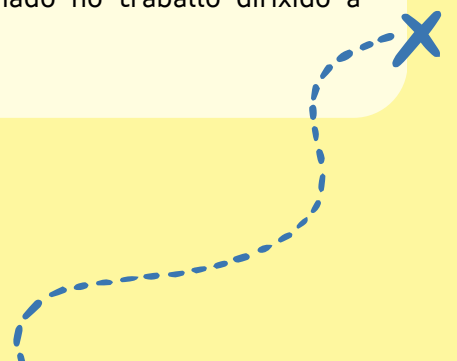
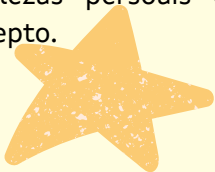
A intencionalidade deste primeiro bloque reside en que o alumnado efectúe unha primeira ollada cara ao seu interior, xa que toda as persoas teñen unha serie de capacidades e destrezas que poden poñer ao servizo dos demais.

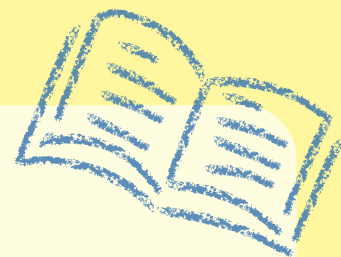
Somos conscientes de que esta ollada cara a un mesmo ou mesma non é doada, e que existe alumnado que terá dificultades para identificar calidades ou destrezas persoais, pero unha das finalidades do Pasaporte Solidario reside en que a bagaxe solidaria acumulada ao longo dun curso lle sirva ao alumnado para identificar fortalezas persoais e mellorar o seu auto concepto.



É por iso que na valoración final existe unha actividade na que o alumnado deberá regresar ao apartado "as miñas calidades persoais" para completar aqueles aspectos positivos que puxo en práctica grazas á acción solidaria desenvolvida no curso e rexistrada no Pasaporte.

O apartado de "autorretrato" é unha actividade que completa a ollada cara á persoa solidaria, que, a priori, pode resultar máis atractiva para o alumnado de educación primaria, pero que dun xeito desenfadado predispón o alumnado no traballo dirixido a súa propia persoa.





## PARTE 2

### OS PROXECTOS OU ACTIVIDADES SOLIDARIAS

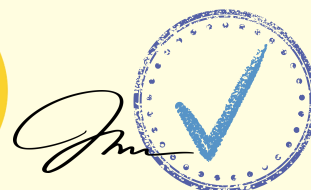
A parte 2 do Pasaporte permite ao alumnado plasmar a información básica de ate 5 proxectos ou actividades solidarias. No caso de que o alumnado teña desenvolvido máis de 5 proxectos, recoméndase priorizar aquelas accións máis relevantes e de maior transcendencia tanto no alumnado como no centro.

Os primeiros datos do proxecto fan mención a cuestións que todo o alumnado que participa dos proxectos solidarios debe de coñecer (denominación do proxecto, ONG coa que se colabora e finalidade do proxecto).

A segunda parte ten relación coas tarefas e accións concretas que o alumnado desenvolveu. O alumnado debe anotar de forma específica as tarefas realizadas.

**O obxectivo** reside en que o alumnado sexa consciente das achegas que fixo xunto ao esforzo dos seus compañeiros e compañeiras para acadar a finalidade de cada proxecto.

**O profesorado** debe de dar conformidade ao traballo solidario indicado nese proxecto coa súa sinatura a pé de páxina. No caso do alumnado de educación primaria, o profesorado colocará un adhesivo nun círculo.



## PARTE 3

### IMPACTOS E TRANSFORMACIÓNS LOGRADAS



Este apartado está totalmente interconectado cos proxectos e actividades solidarias indicadas anteriormente (por iso deben de respectar a mesma enumeración).

O obxectivo de incluír o apartado de "impacto e transformacións logradas" é o de propiciar no alumnado un espazo de reflexión sobre a súa acción solidaria e os efectos positivos que provocou.

Desde a perspectiva de que toda acción solidaria ben estruturada é unha achega ou gran de area para contribuír a dar resposta a unha necesidade concreta, faise fundamental propiciar no alumnado que sexa consciente deses impactos a todo os niveis.

Preséntanse 3 tipos de impactos para analizar:

**1. A nivel individual:** A participación do alumnado no proxecto pode xerarlle emocións positivas (felicidade, satisfacción, etc..), aprendizaxes concretas, ou cambios de percepción sobre a problemática ou necesidade que aborda o proxecto.

*O alumnado debe efectuar esa reflexión adaptada ao nivel educativo no que se atopa.*





## PARTE 3



**2. En relación ao proxecto ou actividade solidaria:** O alumnado debe rexistrar impactos concretos que produciu o proxecto. Poden ser cuantitativos (cartos recadados, quilos de comida recollidos, recursos didácticos construídos, etc...) ou cualitativos (espazo de compañía para as persoas dunha residencia, efectuar campañas de sensibilización para doar sangue, etc...)

*O alumnado debe de ser capaz de identificar algún logro ou cambio producido grazas ao proxecto solidario.*

**O obxectivo** fundamental deste bloque reside en que este espazo de reflexión faga visibles os valores e aprendizaxes vividas, de forma que active positivamente a súa motivación ao redor da acción solidaria.

**O profesorado** debe de dar conformidade ao traballo solidario indicado nese proxecto coa súa sinatura a pé de páxina. No caso do alumnado de educación primaria, o profesorado colocará un adhesivo nun círculo.

**3. No centro educativo:** En ocasións os proxectos poden xerar impactos e cambios no propio centro (implicación de todo o centro na campaña de doazón de xoguetes, ou instaurar esa actividade de forma anual, crear unha estrutura específica a prol da solidariedade e o voluntariado, etc...).

*A veces é complicado xerar cun proxecto solidario cambios no centro, ou resulta difícil que estes sexan visibles. Por iso, nestes casos este apartado quedaría baleiro.*

**Recoméndase cubrir este apartado trala realización de cada proxecto ou actividade solidaria para facilitar a identificación de impactos e transformacións acadadas.**

## PARTE 4

### ACCIÓNS SOLIDARIAS PUNTUAIS

De forma complementaria ao bloque anterior ofrécese ao alumnado a posibilidade de rexistrar outras accións solidarias que pode realizar no día a día (tanto dentro como fóra do centro educativo).

O alumnado pode rexistralas neste apartado. Neste caso non existe ningún tipo de sinatura de conformidade, xa que o obxectivo é que o alumnado logre trasladar a acción solidaria a outros contextos.

De todos os xeitos, no caso do alumnado de educación primaria, se o profesorado percibe que a colocación do adhesivo poder fortalecer o nivel de motivación do alumnado, pode facelo ao pé da páxina.





## PARTE 5

### VALORACIÓN FINAL

A valoración final do Pasaporte Solidario está estruturada en 3 elementos que pasamos a describir:

- **Valoración** persoal do alumnado en relación a súa vivencia emocional, as aprendizaxes adquiridas e identificación de fortalezas e aspectos a mellorar na súa aventura solidaria.
- **Regresar** á actividade “as miñas calidades persoais” para que o alumnado engada aspectos positivos da súa persoa froito da súa participación nos diferentes proxectos e actividades solidarias. Desta forma, poderá incluír destrezas, competencias socio-emocionais e valores que seguramente non reflectiu na anterior ocasión na que realizou a actividade.

*No caso de que o alumnado precise máis “etiquetas” para colocar novas calidades persoais pode debuxalas nos espazos do Pasaporte.*

**A modo de certificación final do Pasaporte Solidario, o profesorado debe de cubrir o nome do alumnado coa súa sinatura e o cuño do centro para corroborar o traballo e esforzo solidario de cada alumno e alumna para construír un mundo mellor.**



## PARTE 6

### ANEXOS



Na parte 6 no Pasaporte figuran a modo de exemplo, dous xeitos de cubrir os apartados referidos aos “proxectos e actividades solidarias”, e “impactos e transformacións logradas”, para que sirvan de guía e vexan posibles liñas que faciliten o traballo para cubrir estes bloques.



XUNTA  
DE GALICIA